



D7 DZUS® Pilot 1/4 회전 패스너 스테드

재질 및 마감 처리

스테드: 강철, 아연 도금 및 크로메이트 처리

와셔: 네오프렌, 검정색

주의 사항

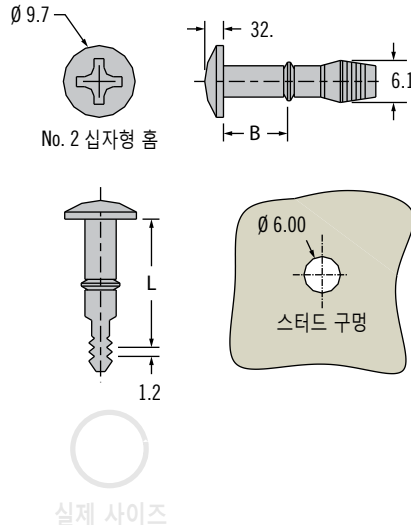
원하는 패널 두께에 따라서 표에서 스테드 및 와셔 제품 번호를 선택합니다. **P**

제품 번호

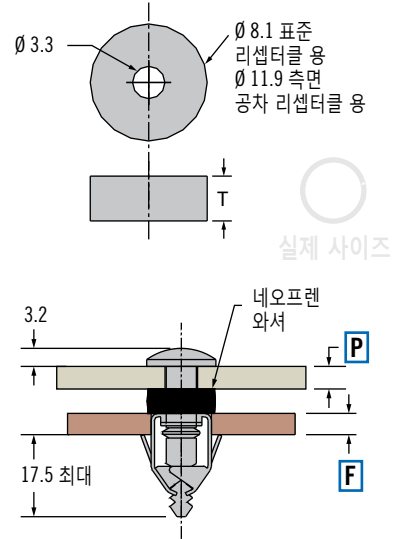
표 참조

스테드 및 와셔는 별도 주문

스테드



와셔



P 패널 두께	스테드 L	스테드 B	T 와셔 두께	제품 번호			
				스테드		네오프렌 와셔	
				검정색 크롬	광택이 있는 크롬	표준 리셉터클 용	측면 공차 리셉터클 용
1.3 to 1.7	16	7.1	4.1	D7-265-716-191	D7-265-716-190	D7-275-040-400	D7-275-140-400
1.8 to 2.2	16	7.1	3.6	D7-265-716-191	D7-265-716-190	D7-275-035-400	D7-275-135-400
2.3 to 2.7	17.8	8.9	5.1	D7-265-718-191	D7-265-718-190	D7-275-050-400	D7-275-150-400
2.8 to 3.2	17.8	8.9	4.6	D7-265-718-191	D7-265-718-190	D7-275-045-400	D7-275-145-400
3.3 to 3.7	17.8	8.9	4.1	D7-265-718-191	D7-265-718-190	D7-275-040-400	D7-275-140-400
3.8 to 4.2	17.8	8.9	3.6	D7-265-718-191	D7-265-718-190	D7-275-035-400	D7-275-135-400
4.3 to 4.8	20.0	10.9	5.1	D7-265-720-191	D7-265-720-190	D7-275-050-400	D7-275-150-400

재질 및 마감 처리

강철, 아연 도금 및 열가소성 플라스틱, 검정색

주의 사항

원하는 패널 두께에 따라서 표에서 스테드 및 와셔 제품 번호를 선택합니다. **P**

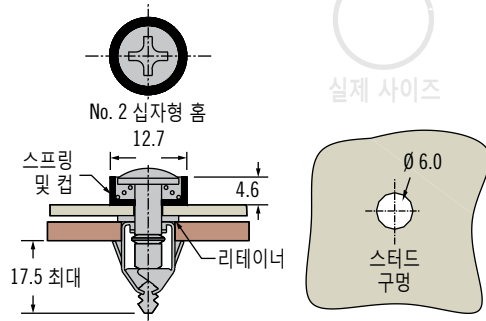
제품 번호

표 참조

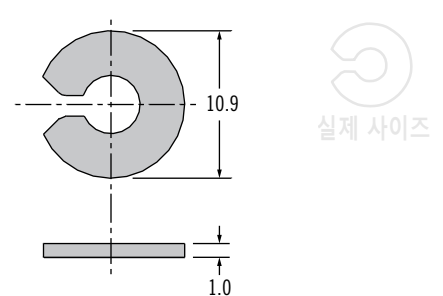
스테드, 컵 및 스프링은 사전 조립된 상태로 출하 됨

리테이너 별도 주문

셀프-이젝팅 스테드



리테이너, 플라스틱



P 패널 두께	제품 번호	
	검정색	광택
0.5 - 3.0	D7-290-718-191	D7-290-718-190
2.5 - 5.1	D7-290-720-191	D7-290-720-190

제품 번호
D7-275-203-040

다른 옵션을 사용할 수 있습니다. 종류, 부품 번호, 설치 및 사양에 대한 자세한 내용을 보려면 다음 웹 사이트를 방문하십시오.



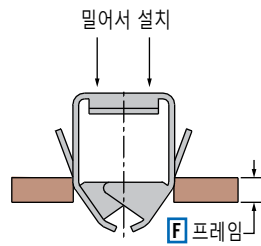
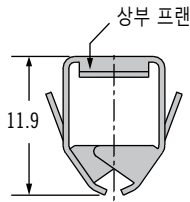
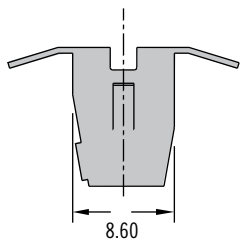
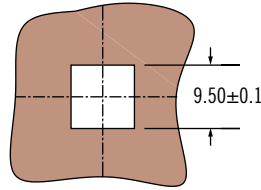
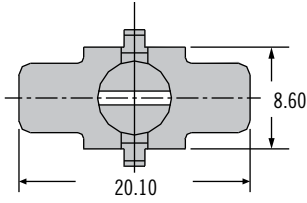
별도의 언급이 없는 한 규격은 밀리미터(mm)로 표시합니다.



D7 DZUS® Pilot 1/4 회전 패스너 리셉터클



표준형



F 프레임 두께		제품 번호
최소	최대	
0.63	1.24	D7-285-101-161
1.27	1.75	D7-285-102-161
1.78	2.26	D7-285-103-161

재질 및 마감 처리

스프링 강철, 인산 아연 처리

주의 사항

프레임 두께에 따라 리셉터클을 선택합니다. **F**

82

85

D8

D9

D1

D4

D5

D7

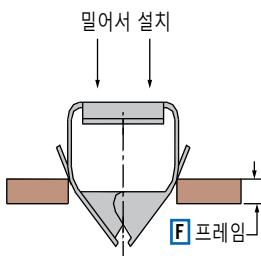
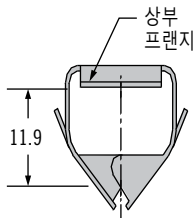
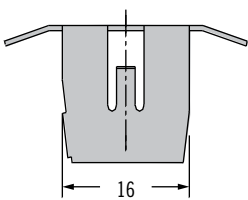
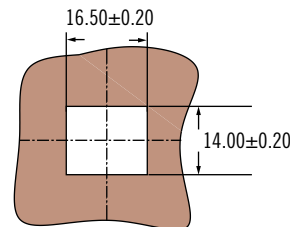
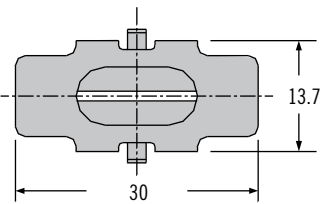
NY



제품 번호

표 참조

측면 공차



F 프레임 두께		제품 번호
최소	최대	
0.63	1.24	D7-285-201-161
1.27	1.75	D7-285-202-161
1.78	2.26	D7-285-203-161
2.29	2.77	D7-285-204-161
2.79	3.28	D7-285-205-161

재질 및 마감 처리

스프링 강철, 아연 인산염

주의 사항

프레임 두께에 따라 리셉터클을 선택합니다. **F**

제품 번호

표 참조

다른 옵션을 사용할 수 있습니다. 종류, 부품 번호, 설치 및 사양에 대한 자세한 내용을 보려면 다음 웹 사이트를 방문하십시오.



www.southco.com/D7



D7 DZUS® Arrow 1/4 회전 패스너 어셈블리

- 표면 설치
- 패널 장착된 어셈블리

82

재질 및 마감 처리

아세탈, 검정색

85

성능 상세

난연 등급: UL94-HB

ASTM E-162 화염 확산 지수 (Flame spread Index): 130

D8

D9

D1

D4

D7 Arrow

설치 주의 사항

200 계열:

1. 리셉터클을 외부 패널 안으로 누릅니다.
2. 스테드를 리셉터클 안으로 누릅니다.
3. 스테드를 잠그기 위해 누르고 돌립니다.
4. 래치를 해제하기 위해 스테드를 90도로 돌립니다.

D5

D7

NY

2001 계열:

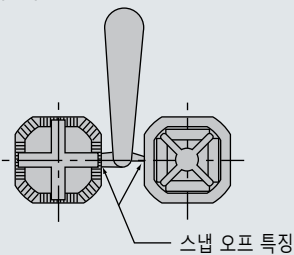
1. 러너에서 스테드와 리셉터클을 분리합니다.
2. 리셉터클을 외부 패널 안으로 누릅니다.
3. 스테드를 리셉터클 안으로 누릅니다.
4. 스테드를 잠그기 위해 눌러 돌립니다.
5. 래치를 해제하기 위해 스테드를 90도로 돌립니다.

제품 번호

표 참조

200 계열: 같은 사이즈에서 리셉터클과 스테드를 별도 주문

2001 계열: 예시된 것 처럼 러너가 부착 되어 완성된 어셈블리 제공됨

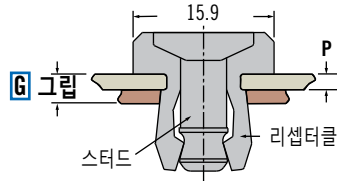


다른 옵션을 사용할 수 있습니다. 종류, 부품 번호, 설치 및 사양에 대한 자세한 내용을 보려면 다음 웹 사이트를 방문하십시오.

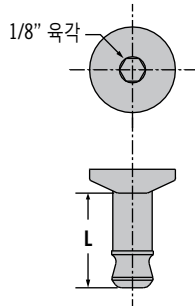


www.southco.com/D7A

200 계열 (스테드와 리셉터클 별도 주문) 잠김



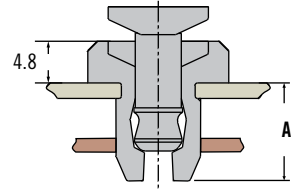
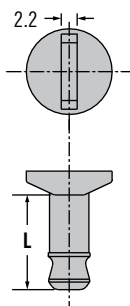
육각형 홈



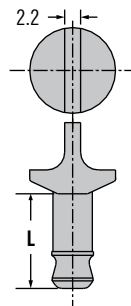
열림



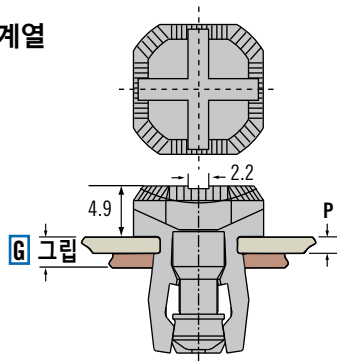
일자형 홈



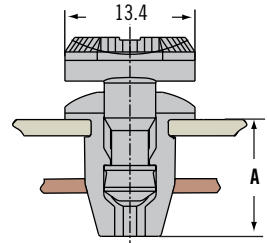
노브



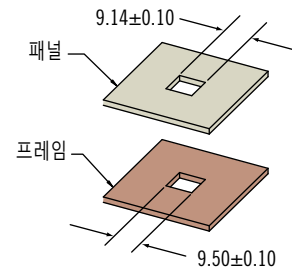
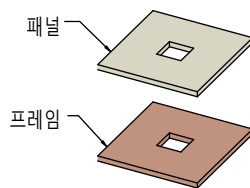
2001 계열 체결됨



해제됨



설치



계열	A	리셉터클			스테드					
		[P] 패널 두께		제품 번호	[G] 그립 범위		제품 번호			
		최소	최대		최소	최대	육각형 홈	일자형 홈	노브	
200	12.3	0.50	1.78	D7-200-802-010	2.03	5.08	D7-200-701-010	D7-200-711-010	D7-200-721-010	
	13.7	1.80	3.10	D7-201-802-010	3.43	6.35	D7-201-701-010	D7-201-711-010	D7-201-721-010	
2001	12.0	완성된 어셈블리								
		0.05	1.7	~	2.5	6.7	D7-2001-010			

별도의 언급이 없는 한 규격은 밀리미터(mm)로 표시합니다.



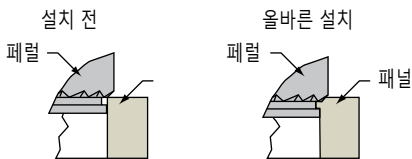
설치 가이드 라인

SOUTHCO® 자체 부착 제품용

자체 부착 제품 설치에 이러한 SOUTHCO® 제품들에 제시되며 손쉽게 사용하는 캡티브 판넬 패스너를 만듭니다.

- 캡티브 스크류
- 1/4 회전 패스너용 리셉터클
- 패스트-리드 나사산 스크류용 리셉터클

알맞게 가공된 구멍으로 눌러 넣으면, 자체 접착 캡티브 패스너가 판넬 재질을 패스너의 유지 홈 안으로 이동 시킵니다. 이 재질은 패스너를 판넬 안으로 유지시킵니다.



성공적인 프레스-인 설치는 다음과 같은 요소에 좌우됩니다.

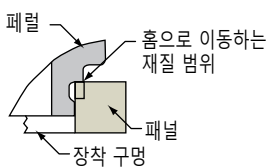
재질:

판넬 재질의 경도는 SOUTHCO®의 권장치를 초과해서는 안 됩니다. 만일 판넬이 너무 단단하면 패스너가 올바르게 설치 되지 않습니다.

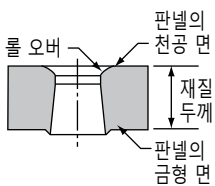
설치 구멍:

장착 구멍은 드릴이나 펀치 또는 주조로 시공 할 수 있습니다.

- 구멍 모서리 : 상단 구멍 모서리는 반드시 날카로워야 하지만 울퉁불퉁해서는 안됩니다. 모 따기 가공이나 버 제거를 하지 마십시오.



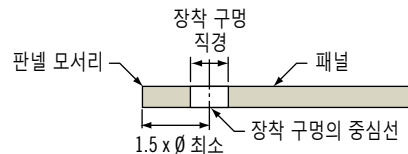
- 펀치된 구멍 : 롤 오버 및 각도 깨짐을 최소화 하기 위해 작은 유격을 가진 펀치와 금형을 사용합니다.
- 구멍 직경: 패스너가 설치될 면의 판넬 표면의 구멍 직경을 측정합니다. 직경은 반드시 제품의 SOUTHCO® 규격에 맞아야 합니다.
- 구멍이 너무 큰 경우, 충분하지 않은 재질이 유지 홈 안으로 흘러 들어 가게 되어 패스너가 알맞게 유지되지 못 할 수도 있습니다.



- 구멍이 너무 작은 경우, 패스너가 맞지 않고 설치가 어렵거나 안전하지 않을 수도 있습니다.
- 패널 모서리에서부터 구멍 거리 : 최소 권장 거리는 별도로 표시 되어 있지 않은 한, 1.5 x 장착 구멍의 직경입니다.
- 모서리에 너무 가깝게 설치하는 것은 재료가 반대 방향으로 흘러

- 스프링 탑재 플런저
- 캡티브 너트
- 나사산이 있는 인서트

가거나, 패널 모서리의 훼손을 초래합니다. 모서리에 더 가깝게 설치하기 위해, 패널 모서리를 눌러야 할 필요가 있을 수도 있습니다.



패널 두께:

장착 구멍 위치에서 패널 두께는 반드시 Southco가 명시한 최소 권장치를 만족 시키거나 최소 치에 맞아야 합니다.

만약 재질이 너무 얇은 경우, 패널 변형 또는 패스너의 손상을 초래 할 수도 있습니다.

다음의 팁을 따라 하시면 설치가 빠르고 쉬워집니다.

설치 방법 : 주의 사항에 명시된 권장 강도 및 적절한 백업 틀을 사용합니다.

- 평행 작동 프레스를 사용합니다.
- 패스너의 헤드보다 직경이 큰 펀치를 사용합니다.

설치 강도 : 적절한 설치는 알맞은 강도를 균등하게 배분해야 합니다. 패스너를 패널 안으로 누르는 거리와는 관계 없습니다.

- Southco는 망치 사용을 권장하지 않습니다. 그러한 충격 강도는 판넬 재질이 패스너의 유지 홈으로 완전히 들어가게 하는 강도의 균등한 배분을 제공하지 않습니다.
- 설치 강도는 애플리케이션 마다 다르며, 상기에 명시된 사항에 따라 결정 됩니다.
- 하드 스톱을 제공하기 위해 이음 고리 없는 부품을 널링 가공된 모서리가 조금 보일 때 까지 누릅니다.

설치 시:

패널에 도금 또는 마감 처리가 시공 된 후에 설치 하실 것을 권장 합니다.

구멍 직경은 마감 처리 또는 도금 시공 전의 사양에 맞아야 합니다.

- 부품을 오버 설치 하지 마십시오. 이것은 재질을 차단하고 유지 강도를 줄일 수 있습니다.

